

## Ausschnittvariante für Raglan von oben

Hier handelt es sich um eine Lochmusterblende für "Raglan von oben" (RVO).

Bei dieser Variante wird die Blende direkt mit dem Pullover gestrickt.

Es wird vorausgesetzt, dass die Berechnung für den RVO bekannt ist. Am besten den Strickrechner von strickeria.ch verwenden. (<http://www.strickeria.ch/raglancalc.php>)

**Es wird mit der Blende am Rückenteil begonnen.**

**Berechnungsbeispiel (die verwendeten Zahlen sind fiktiv, bitte eigene Berechnungen machen)**

Es gibt es einige Dinge bei der Berechnung des Ausschnitts und der Blende zu beachten.

Dies soll an einem Rechenbeispiel erklärt werden:

Halsausschnitt hinten:	60 Maschen
Ärmel	10 Maschen
Raglanlinie	4 Maschen
V-Ausschnitttiefe	80 Reihen

Aus diesen Zahlen wird die Länge der Blende bis zum Beginn der Ausschnittspitze berechnet:

Summe aus  $0,5 \times \text{Halsschnitt} + 1 \times \text{Ärmel} + 2 \times \text{Raglanlinie} + 1 \times \text{Ausschnitttiefe} = 128$

Das Ergebnis ist die Reihenzahl der halben Blende beginnend in der hinteren Mitte

Ein Rapport der Blende hat 20 Reihen

Der letzte Mustersatz hat 14 Reihen

Um auszurechnen mit welcher Reihe des Rapports in der hinteren Mitte begonnen werden soll wie folgt rechnen:

Reihenzahl der halben Blende minus 14, Ergebnis durch 20 teilen

$128 - 14 = 114$

$114 / 20 = 5; \text{ Rest } 14$

Daraus ergibt sich dass mit den letzten 14 Reihen des Rapports begonnen werden muss.

Also Reihe 7 des Musters.

Dafür muss die Maschenzahl der darunterliegenden Reihe plus 1 Masche (Randmasche) angeschlagen werden.

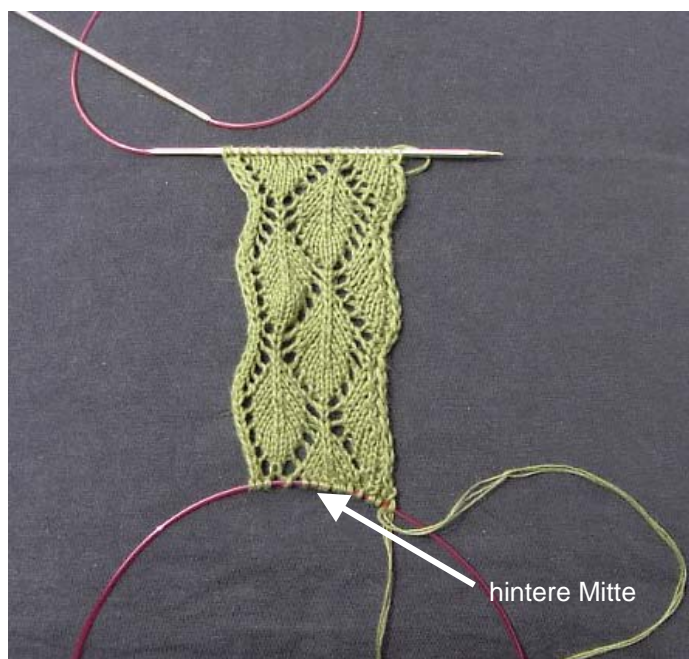
Also 17 Maschen anschlagen

Die Maschen für die Blende am besten als "Magic cast on" anschlagen (muss aber nicht sein)

(<http://www.knitty.com/ISSUEspring06/FEATmagiccaston.html>)



Die Summe aus 0,5x Halsschnitt + 1x Ärmel + 2x Raglanlinie ergibt die Reihenzahl der Blende = 48 Reihen  
Also 48 Reihen des rechten Musters stricken, dann Maschen auf der Nadel lassen, Faden abschneiden



Von der hinteren Mitte aus 48 Reihen des linken Musters stricken, Faden nicht abschneiden





Reihe 49 des linken Musters stricken dann aus den Randmaschen der Blende die Maschen für den Pullover auffassen = 96 Maschen



und diese wie folgt einteilen: 4 Maschen Raglanlinie, 10 Maschen Ärmel, 4 Maschen Raglanlinie, 60 Maschen Rückenteil, 4 Maschen Raglanlinie, 10 Maschen Ärmel, 4 Maschen Raglanlinie nach dem Auffassen, die 49. Reihe der rechten Blende stricken.



einige Reihen später



Jetzt muss nur noch die Zunahme für den V-Ausschnitt berechnet werden.  
Die Maschenzahl für das Blendenmuster muss bei der Zunahme für den V-Ausschnitt berücksichtigt werden.  
Ohne Blende würden auf jeder Seite 30 Maschen zugenommen werden müssen, von diesen 30 Maschen müssen die bereits vorhandenen Maschen der Blende abgezogen werden.  
Das Muster ist auf jeder Ausschnittseite in Reihe 15 17 Maschen breit  
Also  $30 - 17 = 13$   
Diese 13 Maschen müssen auf 80 Reihen verteilt werden.  $80/13 = 6$   
Also alle 6 Reihen rechts und links des vorderen Ausschnitts 1 Masche zunehmen.



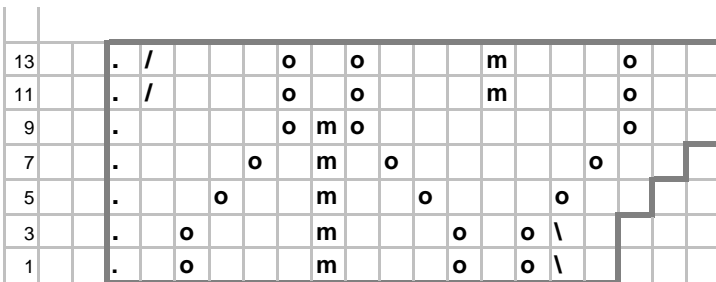
Die üblichen Zunahmen entlang den Raglanlinien bleiben hiervon unberührt.  
Nach 80 Reihen den Pullover zur Runde schliessen und die Spitze des V-Ausschnitts nach der Strickschrift arbeiten  
Nun den Pullover wie gewohnt fertig stricken.

viel Spass beim Stricken

Dagmar Lutz

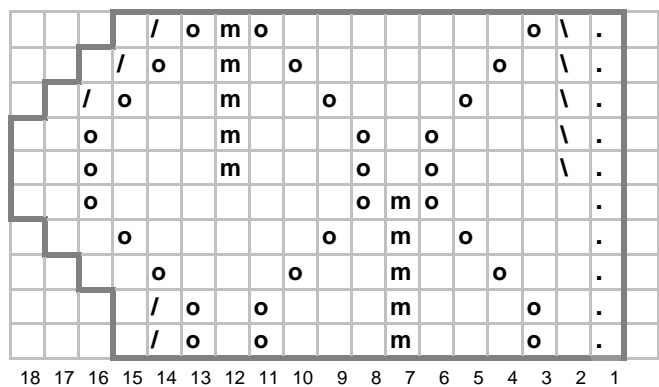
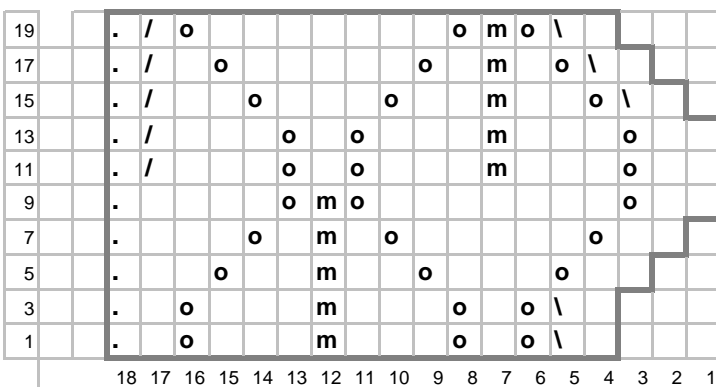
[isi\\_s@arcor.de](mailto:isi_s@arcor.de)

# Bordüre - Border



		o			m			o	o			\	.
		o			m			o	o			\	.
		o						o	m	o			.
			o					o	m		o		.
				o					m			o	.
			/	o		o			m			o	.
			/	o		o			m			o	.

### Grundmuster rechte Seite (basic right site)



- Download von <http://www.stricknetz.net>